



meylan

Une ambition
partagée

n°142

fév./mars 2021

MEYLAN

ma ville

VOTRE JOURNAL D'INFORMATION MUNICIPALE



DOSSIER

En toutes solidarités !



www.meylan.fr

ACTUALITÉ

Budget primitif 2021
Pour une ville plus écologique,
plus solidaire et plus démocratique

ECOLOGIE

Contribution
La CEM nouvelle formule est lancée !

ASSOCIATIONS

Asparun 2021,
une course connectée !

CONTACTS

L'Hôtel de ville

4, avenue du Vercors, CS 28001,
38243 Meylan Cedex.
Horaires Lundi au vendredi, 8 h 30 à 12 h
et 13 h 30 à 17 h. Port du masque obligatoire.
Fermeture le samedi. Accueil téléphonique
assuré du lundi au vendredi, 8 h 30 à 12 h
et 13 h 30 à 17 h.
04 76 41 59 00 – www.meylan.fr

Etat civil

Accueil sur rendez-vous le lundi, 13 h 30
à 17 h, du mardi au vendredi, 8 h 30 à 12 h
et 13 h 30 à 17 h.

Service urbanisme

Accueil téléphonique de 9 h à 12 h, les mardis,
jeudis et vendredis ; permanence physique le
jeudi matin de 8 h 30 à 12 h, sur rendez-vous
pris au préalable lors d'une permanence
téléphonique.

Agence postale communale

Accueil du lundi au samedi, 8 h 30 à 12 h 15.
3631

Urgence : comment joindre la mairie

Hors des heures d'ouverture :

- Élu de permanence, 06 11 66 24 68
- Astreinte du Centre technique, 06 13 06 12 53
- Police municipale, 04 76 41 59 29.

Correspondants de quartier

- Plaine-Fleurie-Aiguinards-Revirée-
Ile d'Amour, Buclos-Grand-Pré : Rachid Saïdi,
06 13 06 11 81
- Béalières : Pascal Gallego, 06 13 06 11 34
- Charlaix-Haut-Meylan-Maupertuis :
Albert Lorca, 06 13 06 13 10

Accueil de personnes de nationalité étrangère

Dossiers de demande de titre de séjour
et naturalisations : préfecture à Grenoble,
etrangers-public@isere.pref.gouv.fr
www.isere.pref.gouv.fr
Attestations d'accueil : permanence du
mardi au vendredi, 8 h 30 à 11 h 30 en mairie.

Permanences gratuites

- Conciliateur de justice : deux fois par
mois, le jeudi de 13 h 30 à 16 h.
- Médiateurs de proximité : les mercredis
de 14 h à 16 h.
- Avocat : deux fois par mois, le jeudi de
16 h 30 à 18 h 30.
- Conseiller juridique : les mercredis de 14 h à 17 h.
- Notaire : une fois par mois le jeudi de 10 h à 12 h.
Pour prendre rendez-vous : guichet unique
au 04 76 41 69 52.

Allo Isère Logement

Fruit d'un partenariat entre le Département
et les intercommunalités, ce service pour tous
gère les questions sur l'habitat en mettant
en lien avec des professionnels spécialisés
délivrants des conseils gratuits par téléphone
ou sur rendez-vous : 04 58 17 65 09 (numéro
gratuit), du lundi au vendredi de 9 h à 12 h
et de 13 h 30 à 17 h 30.

EN BREF



Nuisances sonores

Par arrêté préfectoral n°97-5126, les
travaux de bricolage et de jardinage
bruyants (avec tondeuse à gazon,
motoculteur, tronçonneuse, perceuse...)
ne sont autorisés qu'aux horaires
suivants : jours ouvrables, de 8 h 30
à 12 h et de 14 h à 19 h 30, samedis,
de 9 h à 12 h et de 15 h à 19 h, dimanches
et jours fériés, de 10 h à 12 h.
Concernant les chiens, les aboiements
excessifs sont passibles d'une
contravention.
La réglementation sanctionne également
toute manifestation sonore gênante après
22 h au titre de tapage nocturne, mais le
bruit peut aussi être sanctionné pendant
la journée. Autant de règles à respecter
pour bien vivre ensemble.
Plus d'infos : www.bruit.fr

Conseil municipal

Retrouvez les ordres du jour, compte-rendus
et délibérations sur www.meylan.fr.
Prochaine séance : lundi 22 mars,
à partir de 18 h. L'heure citoyenne, qui
débutera à 19 h 30, sera consacrée à la
gestion des espaces verts à Meylan.

A consulter

Recueil des actes administratifs à
l'accueil de la mairie ; arrêtés préfectoraux,
de police, de voirie, ordres du jour et
compte-rendus des conseils municipaux
à l'entrée de la mairie.

Meyl'Actu, votre newsletter

Chaque mois, elle vous informe sur les
actions de la Ville, les événements et
associations. Pas encore abonnés ?
Rendez-vous sur la page d'accueil de
meylan.fr.

Vos pages Facebook



Devenez fan de la page Ville de
Meylan, ainsi que de celles de la
bibliothèque et de la Maison
de la musique, et soyez informés
quotidiennement.

YouTube Ville de Meylan, votre chaîne d'information

Abonnez-vous à la chaîne YouTube de
la ville et participez aux chats, réagissez
aux vidéos présentées.

Meylan ma ville, votre magazine

Vous ne l'avez par reçu, vous souhaitez
un exemplaire supplémentaire ?
Vous pouvez vous le procurer dans les
équipements communaux, à l'Hôtel de
ville et en le téléchargeant sur meylan.fr.
Vous pouvez également accéder à sa
version sonore sur le site de la Ville.
Prochaine parution : avril 2021.

Accueils dans le contexte de la crise sanitaire

Pour connaître les modalités, jours
et horaires d'accueil dans les
établissements publics, qui peuvent
rapidement évoluer en fonction
du contexte sanitaire, consultez
régulièrement la rubrique dédiée,
accessible depuis la page d'accueil,
sur meylan.fr.

ÉTAT CIVIL

Mariages

- BUREL Anne-Marie
et BARROSO MAGALHAES Antonio,
le 28 novembre 2020
- JUSTINE Kelly Marie Sandrine
et AYARI Hassen, le 5 décembre 2020
- PAILHES Aurore et SANCHEZ Hervé,
le 12 décembre 2020
- AUBRY Amandine
et PAWLOWSKI Marc, le 16 décembre 2020

NUMÉROS UTILES

- Déchets – Ressourcerie : 0 800 50 00 27
- Demandes médicales :
0810 15 33 33
- Drogues info-service 24h/24 : 0 800 231 313
- Femmes victimes et témoins de violences conjugales : 3919
- Gendarmerie : 04 76 90 22 96
- Objets trouvés : 04 76 41 59 29
- Police municipale : 06 22 67 75 11
- Pharmacie urgence : 04 76 63 42 55
- Pompiers : 18
- Sida info-service 24h/24 : 0 800 840 800
- Taxis banlieue : 04 76 54 17 18
- Urgences médicales 24h/24 : 15
- Urgences, n°unique pour les personnes sourdes et malentendantes : 114

sommaire



MEYLAN EN VUES

06 MEYLAN EN MOUVEMENT

06 Actualité

Budget primitif 2021 : pour une ville plus écologique, plus solidaire et plus démocratique

08 Dossier

En toutes solidarités !

11 Comment ça marche ?

Circulez à bicyclette en toute sécurité

12 Ecologie

Contribution : la CEM nouvelle formule est lancée !

13 Solidarité

Aide d'urgence : un logement pour accueillir des mamans en détresse

14 Démocratie

Proximité : à l'écoute des habitants

15 Intercommunalité

Climat : une Convention citoyenne va être lancée

16 EXPRESSION POLITIQUE

17 MEYLAN BIEN VIVRE

17 Entreprises

Initiative Passage de relais à inovallée

18/19/20 Quartiers

Commerces Le Rendez-Vous à ne pas manquer
Ma Diet'Et Moi prêche à la ligne

Associations Asparun 2021, une course connectée !

Portrait Delphine Chartron : sûrs et drôles à la fois

Notre histoire Meylan, il y a 50 ans : naissance d'une ville

21 MEYLAN ENSEMBLE

21 Sport/Culture

Sport : des équipements refaits à neuf

Culture : un printemps sous le signe de la fraternité

22/24 Agenda

ÉDITO



Ce nouveau numéro de votre Meylan Ma Ville vous permettra de découvrir le budget de la commune pour l'année 2021. A l'échelle d'une année bien particulière, il est une première concrétisation de nos priorités pour le mandat, à savoir l'écologie, la démocratie et la solidarité.

La crise sanitaire nous a fait prendre conscience de la fragilité de nos sociétés et a rappelé que la « toute-puissance » humaine était bien relative. L'écologie doit donc prendre toute sa place face à l'urgence climatique, afin de nous adapter dès aujourd'hui aux changements annoncés et les prévenir, quand c'est encore possible. 2021 verra le lancement des études pour l'aménagement du quartier Mi-Plaine et de son parc. Nous réaliserons l'extension du restaurant scolaire des Béalières et lancerons les études pour celui du Haut-Meylan. Nous allons continuer notre politique active de rénovation thermique des bâtiments municipaux, de plantation d'arbres, de création d'aires de jeux et d'espaces verts et de développement des modes de transport doux, bus et cycles.

La démocratie guidera la création avec nos jeunes d'un budget participatif et le renforcement de la police municipale.

La politique des ressources humaines communales permettra quant à elle de poursuivre le développement d'une politique de proximité, d'information, le renforcement de l'accueil à l'Hôtel de Ville ou encore la mise en place de concertations que nous espérons rapidement en « présentiel ».

La solidarité, enfin, sera un thème central cette année. Si des incertitudes demeurent sur les événements qui pourront avoir lieu en 2021, nous maintenons évidemment notre soutien aux acteurs associatifs, indispensables à la vie de notre cité.

Nous allons pouvoir mettre en œuvre une politique volontariste d'accessibilité et rattraper notre déficit de logements sociaux.

Et le soutien financier au Centre Communal d'Action Sociale (CCAS) est renforcé pour faire face notamment aux conséquences de la crise sanitaire actuelle et poursuivre ses actions au plus proche de votre quotidien.

Je veux croire que la vaccination nous permettra de rapidement retrouver la riche vie associative, culturelle et sportive meylanaise, et partager à nouveau des émotions collectives loin de nos écrans. Dans l'attente, vos élus et les services municipaux restent mobilisés et mettent tout en œuvre pour continuer à offrir un maximum de services publics, soutenant notamment les familles par le maintien et l'adaptation continue aux règles en vigueur des services de restauration scolaire et des activités périscolaires.

Je vous remercie une nouvelle fois pour tous les efforts consentis pour collectivement nous protéger et vous encourage à les poursuivre. C'est par la solidarité et par un surcroît d'humanisme que nous aiderons les plus fragilisés par cette crise sanitaire.

Votre maire,
Philippe Cardin

1 Artistes en herbe

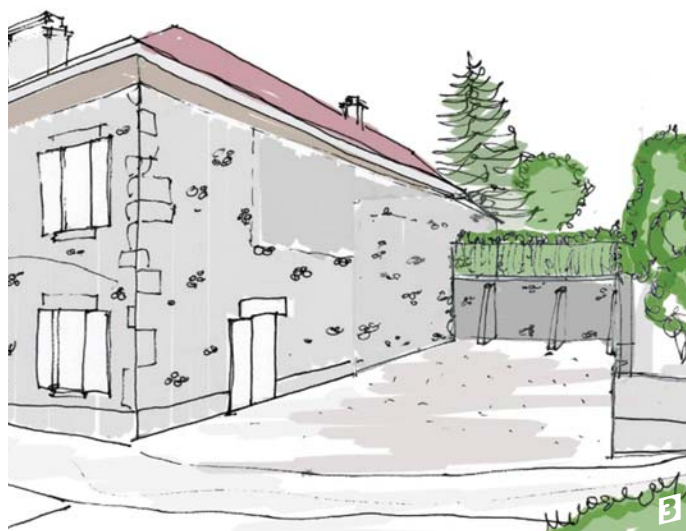
Organisé par l'Hexagone Scène Nationale Arts Sciences avec le soutien de la Ville en janvier, un atelier de dessin sur le temps passé en confinement et l'évasion recherchée à travers les fenêtres de nos habitations, « Ma maison, le reste du monde et ailleurs », a passionné les écoliers des classes de CM1 et CM2. Initiés et encouragés par le dessinateur et carnetiste itinérant Emdé, les enfants ont réalisé un dessin prenant ainsi conscience de leurs capacités créatrices.

2 CLSPD : prévention et accompagnement

Comme elle s'y était engagée, l'équipe municipale a relancé le CLSPD (Conseil local de sécurité et de prévention de la délinquance) lors d'une séance plénière le 27 janvier. L'occasion de faire un bilan et de définir de nouveaux axes de travail. Les actions de cette instance, qui réunit tous les acteurs œuvrant pour la sécurité, seront orientées sur la tranquillité publique - bien vivre ensemble, lutte contre les atteintes -, la prévention et la médiation - aide aux victimes, aux jeunes, aux familles.

3 Haut-Meylan : un nouvel espace public qualitatif

Depuis début février a commencé la déconstruction de l'ancienne grange du Haut-Meylan. En mars, c'est la consolidation des ouvrages qui sera assurée, avant la finalisation du projet au début du mois d'avril. L'objectif est de donner à ce nouvel espace public une vocation de respiration dans le quartier, qui contribuera à la qualité de vie des habitants.





4



6

4 **Meylan, ville inclusive**

La Commission communale pour l'accessibilité aux personnes handicapées s'est retrouvée lors d'une première réunion de travail en janvier. Composée d'élus de la majorité et de la minorité, de représentants d'associations et de Meylanais avec le comité d'usagers, elle travaille de manière concertée à l'amélioration de l'accessibilité de la commune. Un moment emblématique de la volonté de l'équipe municipale de faire de Meylan une ville exemplaire en la matière.

5 **« Ville amie des enfants » : Meylan candidate**

La Ville, qui s'engage à faire de l'éducation une priorité durant ce mandat, se porte candidate au partenariat UNICEF « Ville amie des enfants ». Après un état des lieux/diagnostic, elle travaille à l'établissement d'un plan d'actions en cohérence avec les 5 axes définis par l'UNICEF. Il sera présenté lors d'une audition organisée par l'UNICEF, qui dévoilera les noms des « Villes amies des enfants » en avril.

6 **Reprise du CME**

Mi-janvier, les jeunes élus du Conseil municipal d'enfants (CME) se sont retrouvés, après plusieurs mois de mandat en retrait dus au contexte sanitaire. L'occasion de faire connaissance avec la nouvelle équipe municipale et d'échanger sur les actions menées. Après l'annonce par le maire, Philippe Cardin, de la prolongation exceptionnelle de leur mandat jusqu'à l'été, ils ont réfléchi sur l'organisation d'un événement convivial qui rassemblera les familles en mai ou juin prochain.



1 *Projet décliné sur la durée du mandat, voire au-delà, Mi-Plaine prévoit notamment la déconstruction du gymnase des Aiguinards et la reconstruction de celui de La Revirée, redimensionné et adapté aux nouveaux usages.*

2 *Dans le cadre de ses actions en faveur de la transition écologique et énergétique, la Ville prévoit la plantation de mini-forêts.*

3 *2021 verra sortir de terre l'extension du restaurant scolaire des Béalières, devenu trop petit pour accueillir tous les enfants et la réalisation des études pour l'aménagement de celui du Haut-Meylan.*

BUDGET PRIMITIF 2021

Pour une ville plus écologique, plus solidaire et plus démocratique

Le 1^{er} février dernier, le conseil municipal votait le premier budget du mandat. Un budget qui traduit les valeurs, la vision de Meylan de l'équipe municipale et qui lui donne les moyens d'agir.

Adopté à la majorité par le conseil municipal, le budget primitif 2021 s'élève à 33,7 millions d'euros de dépenses, dont 26,4 millions pour la section de fonctionnement et 7,2 millions pour celle de l'investissement. Elle porte l'ambition forte de la municipalité pour Meylan : celle d'une ville plus écologique, plus solidaire et plus démocratique, conformément aux engagements pris lors de la campagne électorale, et comme exposé lors du Débat d'orientation budgétaire.

Les choix guidés par l'intérêt général s'appuient sur la base de grands principes, afin d'agir de manière responsable et raisonnée et préserver l'avenir de la commune. Il s'agit de

stabiliser les impôts locaux directs en n'augmentant pas les taux communaux, de maîtriser les coûts de fonctionnement pour préserver la capacité d'autofinancement de la commune, de rechercher des financements extérieurs et des solutions innovantes pour optimiser les ressources communales et de lancer un programme d'investissement visant à terme la modernisation et l'amélioration durable du patrimoine communal et des services aux habitants.

Une ville inclusive et attentive à tous, où chacun a sa place et peut s'épanouir, qui propose des services et équipements adaptés aux nouveaux usages, soucieuse de l'environnement et préparée aux changements climatiques, en favorisant la transition écologique et énergétique : autant d'objectifs auxquels la municipalité va travailler, afin d'adapter Meylan aux enjeux de demain et pour qu'elle soit une ville accueillante, où il fait bon vivre.

Sandrine Delobelle



INTERVIEW AUDE DUBRULLE

Conseillère municipale
déléguée au suivi budgétaire

Que traduit ce budget en termes de volonté politique ?

Il incarne nos valeurs, notre vision de Meylan et notre programme ambitieux, pour rattraper le retard pris côté maintenance et entretien du patrimoine communal et pour lancer des projets qui permettront de faire de Meylan une ville plus écologique, plus solidaire et plus démocratique. Avec 7,2 millions de dépenses d'investissement, en augmentation de 24,6 % par rapport à 2020, nous voulons moderniser le service public meylanais et améliorer les services proposés aux Meylanaises et aux Meylanais.

Quels grands principes avez-vous suivis pour construire ce budget ?

Si notre programme d'investissement est ambitieux, ce budget est cependant élaboré avec responsabilité, pour ne pas mettre en péril les finances communales et préserver l'avenir. La gestion de nos dépenses de fonctionnement sera rigoureuse, afin de préserver notre capacité d'autofinancement, de même que celle de la dette : Meylan est peu endettée, ce qui permet d'envisager d'y avoir recours dans les années à venir pour financer nos investissements, mais de manière raisonnable, pour ne pas fragiliser les grands équilibres financiers de la commune. Autre principe, être proactif dans la recherche de financements extérieurs et de solutions innovantes pour optimiser nos ressources : partenariats, subventions... Une posture active et raisonnée qui nous permet de tenir un engagement

politique, celui de ne pas augmenter les taux communaux des impôts locaux et ainsi préserver le pouvoir d'achat des ménages.

Pouvez-vous nous en dire un peu plus sur les nouveaux projets ?

Notre programme d'investissement est constitué à la fois de projets qui seront démarrés dès cette année et également d'études visant à qualifier et préparer les projets à venir. Ce programme est donc pluriannuel et se déclinera sur la durée du mandat, voire au-delà. A l'image du projet Mi-Plaine qui prévoit la reconstruction d'un gymnase, la rénovation du groupe scolaire et le réaménagement du quartier. Nous investirons 440 000 € pour financer de nouveaux logements sociaux et respecter nos obligations définies par la loi SRU. Nous remplacerons la salle Décibeldonne par une autre à proximité mieux adaptée aux besoins des Meylanais. Plusieurs autres projets seront menés sur le patrimoine communal : rénovation des LCR, extension du restaurant scolaire des Béalières, mise en accessibilité de la Maison de la Musique... Enjeu de notre mandat, plusieurs projets en faveur de la transition écologique et énergétique seront mis en œuvre : aménagement de cheminements piétons, plantation de mini-forêts, création de jardins familiaux, rénovation thermique des bâtiments, installation de centrales photovoltaïques. Et pour la première fois cette année, la commune lancera un budget participatif, afin que les habitants puissent proposer et choisir eux-mêmes des projets.

EN BREF

Un patrimoine arboré sécurisé et diversifié

Avenue de La Plaine-Fleurie, des arbres présentaient de lourds désordres mécaniques, physiques et sanitaires menaçant la sécurité des personnes et des biens.

La Métropole a donc réalisé des travaux comprenant l'abattage d'arbres et d'ici le 12 mars leur remplacement, ainsi que de nouvelles plantations en veillant à la diversité des essences et à la qualité paysagère.

Afin de permettre ces plantations, une conduite de gaz passant sous les arbres a été déplacée sous le trottoir. Des travaux nécessaires pour ne plus devoir intervenir sur les arbres à l'avenir en cas de nouveaux travaux sur la conduite de gaz. Son positionnement a été étudié pour permettre l'arrivée du chauffage urbain dans quelques années.

Comme convenu en réunion publique et suite aux demandes des habitants et des élus, le projet a donc été modifié sur deux points par Grenoble Alpes Métropole : sur l'ensemble des 73 arbres de l'avenue, 27 ont été abattus et 32 seront replantés. Les arbres abattus étaient principalement les érables argentés, localisés dans la partie nord de l'avenue, qui présentaient de réels risques de danger.

La palette végétale a été modifiée en intégrant davantage d'espèces indigènes, 7 au total : érable de Montpellier, chêne pubescent, érable champêtre, charme, orme blanc, chêne sessile, amélanchier, et 6 essences horticoles : tilleul de Henry, néflier du Japon, chêne à feuilles de myrsine, pin Napoléon, mûrier blanc et charme houblon. Leur plantation sera accompagnée à leur pied par celle de lierre et de bulbes, afin d'animer la rue au fil des saisons.

En adaptant le patrimoine arboré aux changements climatiques et en privilégiant une palette végétale diversifiée, cette opération constitue un véritable engagement pour le futur et la qualité de vie du quartier.

En quelques chiffres

Fonctionnement : recettes réelles, **29 950 780 €** ; dépenses réelles, **26 441 186 €**

Investissement : dépenses d'équipement réelles hors dette, **7 237 000 €**



Retrouvez plus d'informations sur meylan.fr et la chaîne YouTube de la ville



En toutes solidarités !

Afin de faire de Meylan une ville où il fait bon vivre pour tous, sans distinction, la municipalité a défini la solidarité comme axe fondateur de son action. Une priorité qui se traduit par des dispositifs de proximité touchant à tous les domaines du quotidien des Meylanaïses et des Meylanaïses.

Ce mardi matin, Françoise (NDLR : le prénom de cette personne a été volontairement modifié) a rendez-vous à Meyl'Entraide. Après un passage au distributeur de gel hydroalcoolique, elle est reçue par la conseillère en économie sociale et familiale. Un entretien permet d'échanger sur sa situation et d'assurer un suivi au plus près de ses besoins, mais aussi de prendre des nouvelles d'elle et de sa famille. Elle repart ensuite avec un sac rempli de 4 à 5 kg de denrées provenant de la Banque alimentaire de l'Isère et redistribuées en échange de 0,55 € par personne. « *Mon compagnon et moi avons des problèmes financiers. Ces produits vont nous permettre malgré tout de manger au moins deux fois par jour et de pouvoir réfléchir à la meilleure solution pour nous en sortir en étant un peu moins stressés* », explique Françoise.

Etre au service de toutes et tous

Cette aide alimentaire, que complète une épicerie sociale

proposant des produits de première nécessité à moitié prix, est l'une des actions de la plateforme des solidarités du CCAS - Centre communal d'action sociale - de Meylan, Meyl'Entraide, qui accompagne les personnes et familles rencontrant des difficultés sociales et financières.

A côté de la cuisine où sont préparés les sacs contenant les aliments, un vestiaire permet aussi de s'habiller gratuitement. Chaussures, pantalons, robes, pulls, vestes... proviennent de dons que le CCAS gère tout au long de l'année. Comme les aides financières et les prêts qui sont accordés sous conditions de ressources : aide au logement, à l'acquisition d'électroménager ou de mobilier, à la mutuelle et aux frais de santé, à la restauration scolaire, à la mobilité, à la garde d'enfant, aux frais d'obsèques ou encore à l'insertion, adhésion solidaire à l'AFM et Horizons, aide aux vacances et d'urgence ou encore prêt pouvant s'élever à 1 000 euros.



1 2

Le CCAS assure une mission essentielle d'accueil et d'information. Un rôle devenu prégnant avec la pandémie. Il a ainsi mis en place notamment une aide à la prise de rendez-vous pour la vaccination. Il assure aussi depuis janvier des permanences pour un accompagnement renforcé à l'emploi dans le cadre du Plan local pour l'insertion et l'emploi (PLIE).

3

Meyl'Entraide, la plateforme des solidarités du CCAS - Centre communal d'action sociale - de Meylan propose une aide alimentaire, que complète une épicerie solidaire pour accompagner les personnes et familles rencontrant des difficultés sociales et financières.



INTERVIEW

CHRISTEL REFOUR

3^e adjointe déléguée à l'action sociale
Vice-présidente du CCAS de Meylan

La solidarité est un des axes fondateurs de l'action de la municipalité. Pouvez-vous nous en donner votre définition ?

Favoriser la solidarité, c'est contribuer à créer du lien, du partage, de l'entraide. Nous nous sommes fixé comme objectif de faire en sorte que toute différence, qu'elle soit physique, de genre, de catégorie sociale ou d'âge ne constitue pas un frein à l'accès aux services. Les communes, avec les intercommunalités, aux avant-postes des politiques de solidarité, sont des acteurs majeurs. Elles peuvent garantir à chacun le droit au logement, aux soins, mais aussi à la sécurité, à l'éducation, à la culture, aux loisirs et permettre de vivre mieux. Dans ces politiques, les services et équipements publics sont bien les premiers leviers de la lutte contre les inégalités sociales. La solidarité doit donc être globale. Au-delà des aides obligatoires, notre action participe à la logique de « ville accessible » permettant à tous les habitants d'y évoluer au quotidien et de bénéficier de services, sans discrimination. Chacun peut ainsi prendre sa place dans l'espace public et citoyen.

Le CCAS de Meylan en constitue l'outil essentiel. Prévoyez-vous des évolutions dans son fonctionnement ?

Il est le promoteur des solidarités de proximité. Il anime une action générale de prévention et de développement social dans la commune en liaison

avec les institutions publiques et privées. Il est donc crucial qu'il soit connu et gagne en visibilité. D'autant que le contexte sanitaire actuel génère des situations difficiles que le CCAS sait gérer. C'est une très belle structure qui assure une prise en charge globale, en orientant ou en satisfaisant la demande, dans le respect de la personne.

Quels sont vos principaux projets de solidarité ?

Ils sont nombreux. A l'échelle du mandat avec le projet d'aménagement de l'ancien site Schneider-PLM, nous allons créer du logement inclusif destiné aux seniors et aux personnes porteuses d'un handicap mental léger. Une révision de la tarification des services communaux, afin de la rendre plus solidaire, sera effective à la prochaine rentrée. Des investissements vont favoriser le lien social et la vie de quartier, comme la rénovation des salles communales, la création ou la réhabilitation d'aires de jeux, l'ouverture d'une salle polyvalente adaptée à la taille de la commune. Nous allons travailler à la création d'un jardin social et d'une épicerie solidaire ouverte à tous, favorisant à la fois le lien social et sensibilisant à une alimentation saine et équilibrée. Sans oublier les projets dans la restauration scolaire ou encore avec les associations sportives et culturelles. Nous voulons développer une vision sociale de toutes nos actions.

En chiffres

920 000

euros de budget alloués par la Ville en 2021, soit une hausse de 5,1 %

20

tonnes de denrées alimentaires distribuées en 2019 à 150 foyers

900

repas livrés à domicile par mois



→ La résidence Pré-Blanc, gérée par le CCAS, comporte 41 studios et 2 appartements pour couple. Elle permet aux personnes retraitées, valides de vivre en toute sécurité et sérénité.

« Ces actions sont des aides sociales facultatives que le CCAS met en œuvre, afin d'apporter des réponses concrètes aux publics fragilisés. Elles sont essentielles, car elles peuvent stopper la spirale de la précarisation », souligne Gisèle Hurelle, directrice du CCAS.

Si le contexte sanitaire les a actuellement suspendues, les sorties organisées pour les familles et les personnes âgées constituent également une action importante, puisqu'elles favorisent le lien social et participent au maintien de la bonne santé des participants.

Rendre le CCAS plus visible

Afin de promouvoir ces dispositifs d'accompagnement, le CCAS joue un rôle fondamental d'accueil, d'orientation et d'information auprès des différents publics, pour leur faire connaître leurs droits sociaux et obtenir ces aides en constituant avec eux les dossiers. « Nous savons que 30 % des bénéficiaires potentiels ne perçoivent pas les aides sociales auxquelles ils peuvent prétendre. Parmi les causes figurent la non-connaissance et la non-demande. Un de nos objectifs est donc de travailler sur la visibilité du CCAS et de ses missions. De la même manière que l'on se rend à la Poste, j'aimerais que l'on puisse avoir le réflexe d'aller au CCAS dès que l'on vit une situation sociale difficile ou tout simplement si l'on se pose des questions sur ses droits », précise Christel Refour, adjointe déléguée à l'action sociale. Dans cet objectif, un travail de fond a déjà démarré. Les agents d'accueil, qui font preuve d'une grande qualité d'écoute, ont suivi de nouvelles formations et les partenaires, qui agissent auprès de nombreux publics, ont été rencontrés.

« Une demande d'aide sociale n'est pas toujours une démarche facile. Cela nécessite un accompagnement que nous assurons grâce à un personnel professionnalisé, ajoute Gisèle Hurelle. Nous sommes aussi bien souvent la première instance en contact avec une personne vulnérable, voire en détresse. Ces situations d'urgence requièrent une réponse rapide que nos collaborateurs, professionnels du social, peuvent apporter. » Le CCAS a d'ailleurs renforcé ses structures d'aide sociale

ZOOM

Qu'est-ce que le CCAS ?

C'est un établissement public qui propose un ensemble de prestations dans le but de remédier aux situations de précarité ou de difficulté sociale touchant notamment les familles, les personnes âgées, sans emploi et celles en situation de handicap. Il accueille, conseille et oriente les Meylanaïses et les Meylanaïses qui le sollicitent en recherchant des réponses adaptées à chaque situation sociale.

Le CCAS est responsable de l'aide sociale facultative allouée par la commune.

Il est géré par un conseil d'administration composé de conseillers municipaux et de personnes de la société civile en rapport avec des organismes de lien social nommés par le maire, celui-ci présidant le conseil d'administration.

Le CCAS a le statut de personne morale de droit public, il agit donc en son nom propre et dispose d'un budget séparé de celui de la commune.

après la signature en décembre dernier d'une convention entre la Ville et l'association AJHIRALP (association d'insertion sociale et socio-judiciaires) pour accueillir dans une maison à Meylan des mamans en détresse (lire p.13).

Vieillir sereinement

Fort de ses 42 agents, le CCAS gère également tout le volet gérontologique de l'action sociale de la Ville. Il permet ainsi aux seniors de faire le choix de bien vieillir en restant dans leur domicile ou en s'installant dans une structure offrant des services de vie. Comme la Résidence Pré Blanc qu'il gère et où les habitants vivent dans des appartements dont ils sont locataires. Ils peuvent y bénéficier de prestations telles que la restauration le midi, des soins infirmiers et des animations.

Pour accompagner les seniors en perte d'autonomie faisant le choix de vieillir chez eux, des référents APA (Allocation personnalisée d'autonomie) conseillent et orientent. Ils peuvent être pris en charge par le service d'aide à domicile qui propose grâce à ses douze auxiliaires de vie des interventions 7 jours sur 7 : livraison de repas à domicile, entretien du cadre de vie, aide à la mobilité... Des activités pour lutter contre l'isolement et la solitude sont également déployées avec le dispositif Domi'lien. Grâce à un réseau d'une trentaine de bénévoles, qui renforce la présence du CCAS sur le terrain, les seniors reçoivent régulièrement des visites et sont suivis pour pouvoir pallier rapidement toute difficulté. « Nous gérons également le registre Canicule où sont recensées les personnes vulnérables et isolées, afin de pouvoir veiller sur elles en période de fortes chaleurs, » ajoute Gisèle Hurelle. « Le CCAS, principal outil de notre politique sociale, a le souci permanent du bien-vivre de tous et sait travailler avec adaptabilité et cohérence, c'est ce qui fait sa force », conclut Christel Refour.

Sandrine Delobelle



Retrouvez toutes les informations sur meylan.fr et à l'accueil du CCAS.

Circulez en bicyclette en toute sécurité

Au sein de la Métropole qui est compétente en la matière et agit en faveur des mobilités douces, Meylan fait partie des communes qui œuvrent au développement de l'usage de la bicyclette pour se déplacer, dans un objectif de transition écologique et de qualité de vie.

22 km de pistes cyclables

dont 4 km pour la chrono vélo reliant Fontaine / Grenoble Centre / La Tronche / Meylan.

2 Métrobox vélos :

une au niveau de l'arrêt Les Béalières de la ligne C1, une autre au niveau de l'arrêt Aiguinards - Hexagone de la ligne C1.

Une volonté politique

En lien avec Grenoble-Alpes Métropole, l'équipe municipale a pour objectif de :

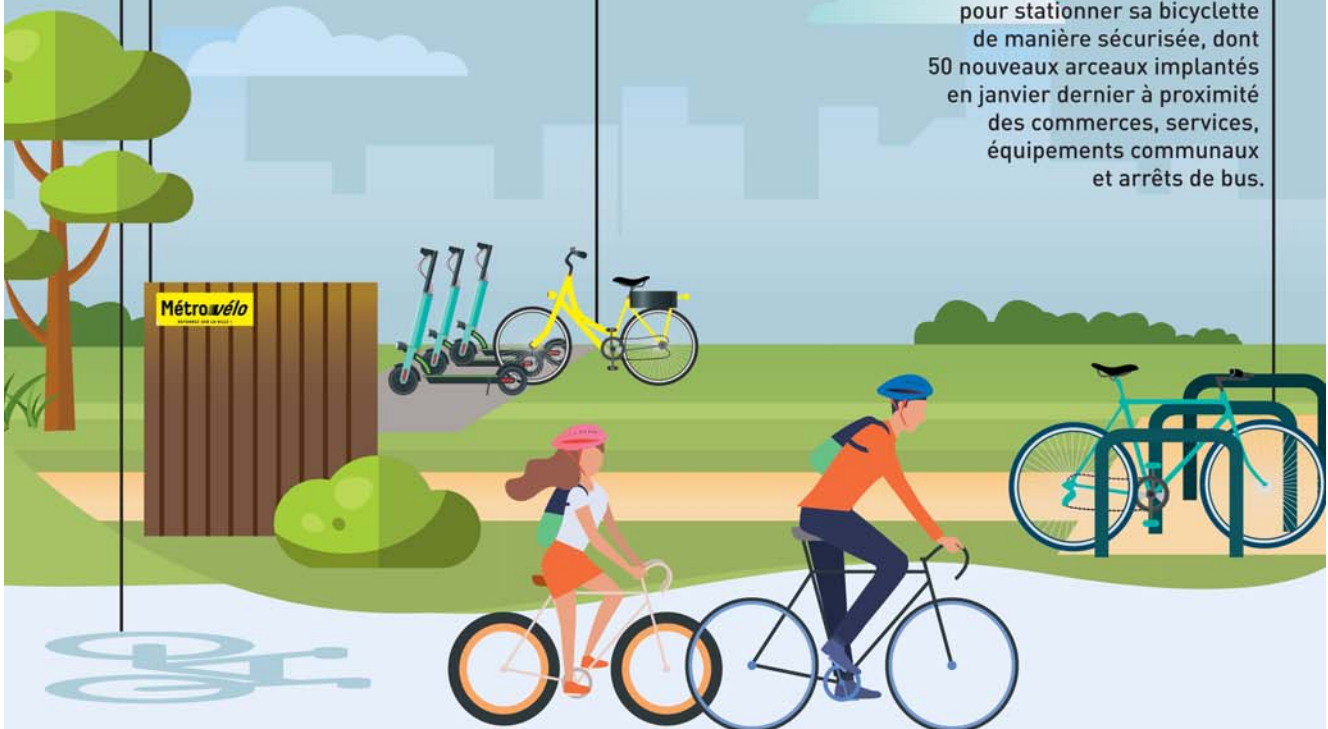
- étendre le réseau des pistes cyclables, notamment en direction de Saint-Martin d'Hères ;
- améliorer la qualité des pistes ;
- renforcer la signalétique directionnelle ;
- poursuivre le déploiement des arceaux.

13 stations

pour utiliser trottinettes et vélos électriques en libre service.

60 emplacements

pour stationner sa bicyclette de manière sécurisée, dont 50 nouveaux arceaux implantés en janvier dernier à proximité des commerces, services, équipements communaux et arrêts de bus.



Retrouvez plus d'informations, ainsi que la carte interactive des parkings vélo sur meylan.fr

CONTRIBUTION

La CEM nouvelle formule est lancée !

Le maire, Philippe Cardin, voulait une Commission extra-municipale (CEM) plus large et plus participative, afin de développer la contribution citoyenne à Meylan.

Elle compte désormais un collège de citoyens et un d'associations locales, ainsi que des représentants des courants politiques candidats aux dernières élections municipales, en plus de la présence traditionnelle des conseillers municipaux et des unions de quartiers. Les titulaires ont été sélectionnés pour garantir la représentativité de tous les quartiers et de toutes les catégories d'âge, mélangeant également habitants de longue date et nouveaux arrivants. La quasi-parité et diversité de ses membres constitue la force de cette instance, tout comme ses quatre valeurs phare : écoute, bienveillance, convivialité et assiduité. Véritable laboratoire d'idées innovantes, la CEM se veut à la fois constructive et vigilante sur la vie de la cité. Elle aura un rôle consultatif, le pouvoir de décision demeurant la prérogative du conseil municipal.

C'est jeudi 21 janvier dernier que s'est tenue, sous la présidence d'Antoine Jammes, deuxième adjoint, la première réunion de l'instance. Après un tour de table permettant à chaque membre de se connaître, le Président a procédé à la présentation de la commission et a précisé son périmètre d'intervention, à savoir l'aménagement urbain, dans son acception la plus large, c'est-à-dire en y incluant l'urbanisme, l'environnement, les mobilités et le développement durable. A suivi un temps d'échange, afin d'identifier les premiers groupes de travail. Ils porteront sur la rédaction de la charte de fonctionnement de la CEM, ainsi que sur le Plan local d'urbanisme intercommunal (PLUi) et l'étude urbaine.

Les quarante membres de la commission ont déjà soumis d'autres thématiques qui seront étudiées ultérieurement : le logement, la qualité du cadre de vie, la préservation du patrimoine bâti et non bâti, la nature en ville, le Plan de déplacement local, les pistes cyclables, les transports publics, l'accessibilité de la zone économique, la déclinaison locale du Plan air énergie climat, les parcs, jardins et espaces verts, l'écologie au quotidien, l'éducation à l'environnement, la santé environnementale, la transition énergétique, le vivre ensemble, l'inclusion sociale et intergénérationnelle, le handicap ou bien encore la sécurité.

Enchanté par la dynamique de cette première séance, Antoine Jammes est optimiste et enthousiaste : « *Je suis impressionné par le nombre de sujets et d'idées qui ressortent de cette première séance et par la motivation affichée par chacun*



→ La nouvelle Commission extra-municipale (CEM), présidée par Antoine Jammes, 2^e maire adjoint, a tenu sa première réunion plénière le 21 janvier dernier en visioconférence.

des membres. Cette dynamique est importante, car elle augure un avenir pérenne pour cette CEM nouvelle formule ».

La CEM se réunira en session plénière une fois par mois environ et les groupes de travail seront plus fréquents. Ces derniers pourront inclure des citoyens non membres de l'instance. Les thématiques travaillées par la commission pourront être abordées soit à la demande des élus, soit en auto-saisine, à l'initiative des membres de la CEM. Un nouveau fonctionnement qui présage un bel avenir pour les démarches d'implication citoyenne si chères au nouvel exécutif.

Anaïs Leon-Serrano



Retrouvez plus d'informations sur meylan.fr

Votre élu



Antoine Jammes,
2^e adjoint, délégué à l'urbanisme,
au foncier, à la voirie, à la mobilité,
aux établissements recevant du
public et au projet de l'éco-quartier
Président de la Commission
extra-municipale (CEM)

AIDE D'URGENCE

Un logement pour accueillir des mamans en détresse

Démocratie, écologie et solidarité. Parmi les trois grands axes du mandat, c'est au titre de ce dernier que Christel Refour, adjointe déléguée à l'action sociale, a souhaité qu'une maison appartenant au parc immobilier communal soit utilisée comme hébergement d'urgence.

Quand l'imprévu redonne vie à l'entraide

Inoccupée depuis plusieurs années, puis squattée durant l'été, la bâtisse de 128 m² se trouvait à la fois vide d'habitants et de sens. Une situation indécente pour vos élus qui décident de lancer un appel à projet auprès d'associations œuvrant dans le secteur social. L'objectif ? Confier à l'une d'entre elles la gestion de ce logement moyennant une mise à disposition à titre gracieux. Après étude des dossiers reçus, c'est AJHIRALP, association spécialisée dans l'accueil, l'hébergement et l'accompagnement des personnes en situation de grande précarité ou d'exclusion, qui est retenue.

De l'hébergement d'urgence à un logement durable

Le programme proposé par AJHIRALP est un dispositif tremplin. Les mamans, accompagnées de leurs enfants, vivent dans cet hébergement d'urgence le temps de construire et de concrétiser leur projet d'insertion. Pour cela, elles sont suivies et aidées par les travailleurs sociaux de l'association. Une fois sorties de leur situation sensible et en capacité de rejoindre un logement durable, elles laisseront alors leur place à d'autres, créant ainsi un véritable cycle vertueux de solidarité.

Se (re)construire à Meylan

Après une remise des clefs juste avant Noël, des travaux de remise en état, un grand nettoyage et l'installation du mobilier, les premiers emménagements ont pu avoir lieu à la mi-janvier et semblent prometteurs. Les enfants apprécient tout particulièrement la grande pièce de vie commune et le jardin, tandis que les mamans sont soulagées de ce retour à une forme de normalité. Pourtant, AJHIRALP souhaite aller plus loin dans l'accompagnement en nouant des liens avec les nombreux acteurs du tissu meylanais. De quoi aider les actuelles et futures occupantes à s'intégrer, même transitoirement, dans la vie locale et, pourquoi pas, leur donner envie de rester plus longtemps !

Anaïs Leon-Serrano



→ Présents lors de la remise des clefs, de gauche à droite : Méлина Hérenger, 1^{er} adjointe, Gisèle Hurelle, directrice du CCAS, Christel Refour, 3^e adjointe, Nathalie Vandermersch, directrice d'AJHIRALP, Philippe Cardin, maire, et Jérôme Juan, responsable du pôle Hébergement Urgence d'AJHIRALP.

A savoir

C'est la veille sociale départementale de l'Isère qui oriente les personnes sur le dispositif d'hébergement d'urgence et qui est dépositaire de l'ensemble des places à l'échelle départementale. Les associations viennent en relais du Service intégré d'accueil et d'orientation (SIAO) en tant qu'hébergeurs.

Si vous rencontrez ou si vous connaissez quelqu'un ayant des difficultés sociales, appelez le 115 (numéro de téléphone gratuit, 24 heures sur 24 et 7 jours sur 7).

Plus d'informations sur AJHIRALP : www.ajhiralp.org - 04 76 23 00 64

Votre élue



Christel Refour,
3^e adjointe déléguée
à l'action sociale

PROXIMITÉ

A l'écoute des habitants



Engagée dans un mandat de proximité, la Ville inaugure des outils d'information plus proches des Meylanaïses et Meylanais et lance une démarche de participation citoyenne qui accompagnera tous ses grands projets.

→ Les panneaux d'information apportent de la visibilité aux projets et aux actions mis en œuvre dans les quartiers. Après le premier, installé place des Tuileaux, le deuxième présente le projet de reconstruction du LCR Petit Bois (notre photo). Un troisième sur la déconstruction de l'ancienne grange du Haut-Meylan a récemment été posé.

Replaçant l'habitant au centre de son action, la Ville souhaite développer des moyens d'information de proximité, privilégiant le lien direct, l'écoute dans un objectif d'opérationnalité à long terme et de mise en œuvre au plus près des habitants et de leurs attentes.

Sa page Facebook illustre bien cette intention. Avec un nouveau ton qui démontre sa volonté de s'adresser à tous, à l'aide d'un discours clair, direct et en ne cédant pas aux appels d'un style institutionnel, voire administratif, la Ville se rapproche un peu plus de ses habitants. Un nouveau dialogue s'est ainsi noué, comme en attestent les commentaires, plus nombreux. Ses posts réactifs permettent de suivre en direct les événements et actions mis en place par la Ville, mais aussi ceux d'autres institutions et d'acteurs meylanais, comme les associations. Vous n'êtes pas encore fan ? Cliquez vite pour rester informés.

Autres moyens de communication, de terrain, installés là où se trouvent les habitants intéressés par le sujet traité, les panneaux d'information apportent de la visibilité aux projets et actions mis en œuvre dans les quartiers. Le premier a poussé place des Tuileaux, suivi par celui du LCR Petit Bois et d'un troisième sur la déconstruction de l'ancienne grange du Haut-Meylan.

La chaîne YouTube de la Ville rassemble quant à elle toutes les vidéos et permet notamment d'assister en direct aux séances du Conseil municipal et à L'Heure citoyenne. Plus que regarder et écouter, elle donne même concernant L'Heure citoyenne la possibilité de participer en posant ses questions, en apportant ses remarques. Un outil interactif qui donne la parole aux Meylanaïses et aux Meylanais, à l'image de la démarche de participation citoyenne que la municipalité va mettre en place pour tout grand projet et action, après avoir renouvelé des instances au sein desquelles les habitants peuvent faire des propositions sur différents sujets. C'est l'exemple de la Commission extra-municipale, qui a été relancée après une évolution de ses objectifs et mode

de fonctionnement (lire p.12) ou encore de la Commission communale pour l'accessibilité aux personnes handicapées qui comprend un comité d'usagers meylanais.

Soucieuse d'agir avec une exigence démocratique, la municipalité travaille donc actuellement aux modalités de sa future démarche de concertation qui repose sur une approche dynamique, respectueuse des personnes et les rendant actrices.

L'objectif est de faire évoluer Meylan avec ses habitants en leur permettant de s'emparer des projets et questions du mandat. Réunions publiques dès que le contexte le permettra, appel à contributions, recueil d'avis... les possibilités seront variées, afin de favoriser en adaptant les moyens aux thématiques la participation de tous les publics. Pour l'heure, c'est un budget participatif que la Ville s'apprête à lancer. Une première à Meylan qui donnera la possibilité aux habitants d'affecter une partie du budget de la commune, en l'occurrence 20 000 euros en 2021, à un ou plusieurs projets de leur choix. Aussi, la Ville lance un appel à candidature à tous les jeunes Meylanaïses et Meylanais, âgés de 15 à 25 ans. Leur mission s'ils l'acceptent : définir les contours et règles du jeu de ce budget participatif. Les candidatures sont à déposer d'ici le 12 mars au cabinet du maire : cabinet@meylan.fr / 04 76 41 59 02.

Sandrine Delobelle

Votre élue



Mélina Hérenger,
1^{er} adjointe déléguée
aux ressources, présidente
de la commission Démocratie

CLIMAT

Une Convention citoyenne va être lancée



Après avoir adopté il y a un an son Plan climat air énergie (PCAEM), la Métropole s'apprête à lancer sa Convention citoyenne pour le climat. 150 citoyens tirés au sort élaboreront une série de propositions qui s'inscriront dans ce PCAEM pour atteindre les objectifs de neutralité carbone d'ici 2050.

→ De l'alimentation aux transports, en passant par l'urbanisme, le logement, la gestion des déchets, les achats ou encore les modes de vie et de consommation, les propositions de la Convention citoyenne, qui serviront à alimenter la mise en œuvre du PCAEM, concerneront de nombreuses thématiques.

Visant initialement à réduire de moitié les émissions de gaz à effet de serre sur le territoire de la métropole, tant directes (bâtiments, transports, industries) qu'indirectes (alimentation, achats) à l'horizon 2030, le PCAEM a été révisé en novembre dernier, avec un objectif revu à la hausse. En l'occurrence une réduction de 65 % de ces émissions, comparativement à 1990. Ce Plan doit aussi permettre de tendre vers un objectif de neutralité carbone en 2050.

Cela suppose non seulement une évolution de nos pratiques et de nos modes de consommation, mais aussi une mobilisation de chaque partie prenante, institutions publiques, secteurs économiques (entreprises, acteurs de l'économie sociale et solidaire, agriculteurs, etc), citoyennes et citoyens, à l'échelle individuelle et collective.

C'est dans ce cadre que la Convention citoyenne métropolitaine pour le climat va être lancée. Elle réunira 150 citoyens tirés au sort, issus des 49 communes de la Métropole de Grenoble, dont Meylan. « Nous constituerons cette convention sur la base d'un tirage au sort à partir d'un fichier de 60 000 numéros fixes et portables du territoire métropolitain, en veillant à avoir des personnes représentatives de divers critères comme la parité, la diversité de lieux d'habitation (cœur dense, communes rurales, communes péri-urbaines...), l'âge... Ces citoyens seront volontaires – il n'y a aucun caractère obligatoire – et indemnisés, explique Sylvie Barnezet, responsable de la participation citoyenne à Grenoble-Alpes Métropole. Nous devrions retrouver des membres provenant des 49 communes dans cette convention, dont des Meylanaïes. »

Une multitude d'acteurs concernés

Une dizaine de jours de travail sont prévus, durant le deuxième semestre 2021, divisés entre temps d'information, de débat et de délibération.

Les 150 citoyens seront accompagnés par des spécialistes en animation/concertation, les services de la Métropole et des communes volontaires, ainsi que par les experts et intervenants qu'ils souhaiteront auditionner (universitaires, associations, élus, entreprises, etc). De l'alimentation aux transports, en passant par l'urbanisme, le logement, la gestion des déchets, les achats ou encore les modes de vie et de consommation, de nombreuses thématiques seront abordées.

Les propositions de la Convention citoyenne serviront à alimenter la mise en œuvre du PCAEM.

« La Métropole prendra une délibération sur les orientations liées à ses compétences. Les autres propositions seront transmises soit aux communes, soit aux autres institutions, soit aux acteurs qui doivent s'engager, comme les entreprises, en fonction des prérogatives de ces différents acteurs », détaille Sylvie Barnezet.

La traduction concrète de cette Convention dans les textes devrait ainsi intervenir dans le courant de l'année 2022.

Martin Léger

 Plus d'infos sur www.grenoblealpesmetropole.fr

« L'expression des groupes politiques est libre, dans les limites imposées par la loi et la jurisprudence. Les textes sont donc de l'entière responsabilité de leurs auteurs. »

MÉLINA HÉRENGER

1^{ère} Adjointe
Groupe de la majorité municipale / AIMeylan



Où en sommes-nous ? Ce début d'année 2021 a vu le lancement de nombreuses instances de collaboration avec la première réunion de la Commission Extra-Municipale dédiée à l'aménagement urbain dans sa nouvelle version comprenant un collège de citoyens, la réactivation du Conseil Local de Sécurité et de Prévention de la Délinquance, la première réunion de la Commission d'accessibilité avec son collège d'usagers, la première réunion avec tous les présidents d'Unions de Quartiers... Nous aurions souhaité rassembler ces groupes « en personne », mais au vu du prolongement de la crise, nous avons décidé de commencer leur travail en visio-conférence afin de démarrer et de bénéficier rapidement de leur expertise et propositions.

Proximité entre élus et citoyens et concertation ont également motivé notre volonté d'aller à votre rencontre dans le quartier des Aiguinards, de renforcer le rôle des correspondants de quartier en lien avec les élus de quartier ou encore de participer activement aux conseils d'école.

Si les possibilités de rassemblements, de concertations à grande échelle ou encore de visites de quartiers restent limitées, nous sommes convaincus que toutes ces actions sont autant de pierres posées pour le cadre d'une coopération améliorée entre les représentants des citoyens et la municipalité. C'est en échangeant au quotidien avec les Meylanaïses et les Meylanaïses que les politiques municipales seront pertinentes et adaptées à leurs préoccupations quotidiennes.

Nous vous remercions donc d'avoir répondu présent à chacun de nos appels à participation, pour votre engagement citoyen dans ces instances municipales de concertation, mais également dans les très nombreuses associations de notre territoire, unions de quartiers, associations culturelles, sportives, politiques, qui sont autant de relais entre notre action et vos besoins. Sachez que d'autres possibilités de participer directement à la vie municipale vous seront présentées dans les prochaines semaines et que nous continuerons à répondre à vos nombreuses questions pendant les « Heures citoyennes » lors de chaque séance du conseil municipal, accessibles ensuite en rediffusion sur internet.

JOËLLE HOURS

Groupe de la minorité municipale
Sincèrement Meylan



La majorité hérite d'une situation financière confortable, avec une bonne capacité d'autofinancement. Le contexte sanitaire laisse présager une crise économique et sociale grave. Pour faire face à ce défi, le budget aurait dû porter une vision politique ambitieuse pour Meylan. La majorité avait l'opportunité d'un budget de relance spécial « COVID », elle ne l'a pas saisie !

Quel signe la Majorité donne-t-elle en termes d'anticipation, alors que 2000 nouveaux Meylanaïses vont arriver sur le quartier des Buclos? Dans cet esprit on ne devrait pas se précipiter à supprimer un gymnase.

Quel signe en ne saisissant pas cette possibilité exceptionnelle d'investir? Les équipements vieillissants, une cantine provisoire dans le haut Meylan, un manque de crèches, d'aires de jeux, une mairie indigne de Meylan. Monsieur le maire annonce des projets mais il pouvait tellement faire plus.

Quel signe au niveau social en n'ayant pas de politique plus volontariste auprès des associations, poumon de notre ville ? Nous attendons avec impatience les critères d'attribution des subventions.

Quel signe au niveau de la jeunesse en n'alignant pas le budget scolaire au niveau des communes voisines? Rien cette année, une promesse pour la rentrée : nous serons vigilants.

Quel signe en matière de lutte contre le réchauffement climatique quand le budget ne prévoit rien pour accompagner la rénovation thermique des logements meylanaïses?

Le budget 2021 n'est pas à la hauteur des défis d'aujourd'hui et de demain. Notre groupe n'a pas voté ce budget trop prudent pour le maintien du bien-vivre de tous les Meylanaïses !

Nous regrettons le manque d'écoute et d'ouverture du Maire à l'égard de nos propositions !

VOS ÉLUS MEYLANAIS À LA MÉTROPOLE



La décision de la Métropole de maintenir un niveau d'investissement élevé en 2021 malgré des ressources en forte diminution est un signal fort pour les acteurs économiques de notre territoire, dont l'aménagement au bénéfice des générations futures et son adaptation à l'urgence climatique restent une priorité. Dans mes fonctions de conseiller métropolitain, je siège dans la commission « Territoires en transition » et travaille sur les politiques liées à l'aménagement, l'environnement, l'agriculture ou encore le logement, qui pour être efficaces doivent être réfléchies à l'échelle métropolitaine. Je suis également vice-président de l'Etablissement Public du Schéma de Cohérence Territoriale (SCOT) de la Grande Région Grenobloise, visant à suivre les orientations

stratégiques en termes d'urbanisme et de développement du territoire sur le long terme à l'échelle du grand bassin de vie grenoblois, et préside la société publique locale SAGES, bras armé de la politique d'aménagement du territoire métropolitain. Les sujets municipaux et métropolitains sont intimement liés et il est donc crucial de s'investir dans les mandats intercommunaux.

Par Philippe Cardin

INITIATIVE

Passage de relais à inovallée

Après 35 ans à la tête de la structure d'animation du territoire économique du même nom, Annie Soufi cède les rênes d'inovallée à Émilie Bailly. Interview croisée.



© DR

Émilie Bailly, les Meylanais vous découvrent. Quel est votre parcours ?

J'étais précédemment dans une PMI locale, en charge du marketing et de la communication, ainsi qu'officier de sécurité. Et avant cela, j'avais créé un cabinet de conseil en stratégie et marketing de l'innovation. Je suis diplômée de Grenoble École de Management. Ma culture est orientée business et innovation. Le hasard et le réseau m'ont conduite à inovallée, avec la volonté d'œuvrer pour cet écosystème grenoblois innovant qui regorge de pépites.

Annie Soufi, lorsque vous avez commencé ici, le contexte était très différent...

En effet, il n'y avait que 90 entreprises dans ce que l'on appelait encore la ZIRST de Meylan. Il y avait tout une page blanche à remplir, des ressources à trouver. Seule salariée de l'association, j'ai pris mon cartable pour aller à la rencontre de tous les dirigeants, les interroger sur ce qu'ils souhaitaient faire de l'association. J'ai pu recruter peu à peu, grâce aux différents dispositifs d'aide, et acheter un fax ! L'équipe a toujours su faire preuve d'agilité. Et d'écoute active, en recueillant régulièrement l'avis et les besoins des entreprises sous forme d'enquêtes. Parfois nous étions un peu trop en avance. Par exemple, il y a quinze ans déjà, nous avons proposé un service de gardiennage. Une majorité s'était prononcée contre. L'idée a finalement été adoptée il y a deux ans.

Émilie Bailly, comment avez-vous été accueillie il y a trois mois ?

Nous sommes huit personnes au sein d'inovallée, toutes des femmes, qui m'ont accueillie avec chaleur et bienveillance. Annie a été là les deux premiers mois pour me guider. Je prends mes marques, dans le contexte difficile que l'on sait, en découvrant pas à pas des entreprises résilientes et mobilisées.

Que comptez-vous impulser dans cette association ?

Je parie sur l'intelligence collective pour mener à bien deux missions cruciales. Tout d'abord l'accompagnement des entreprises innovantes dans une volonté de fertilisation croisée. Il y a de belles filières d'excellence, qui doivent mieux se connaître. Et ensuite, rendre ce territoire le plus attractif possible, en étant attentif aux pépites en création et aux PME qui souhaitent s'installer. Le Tarmac affiche un bilan très positif, nous pouvons aller encore plus loin dans l'accompagnement. Certaines entreprises ont aussi du mal à recruter, inovallée doit être en capacité à attirer les talents.

Quel est votre état d'esprit du moment en ce début d'année ?

AS : Détendue et active. J'ai posé une valise, mais je garde un pied dans la vie active avec le coaching interpersonnel, que je pratique depuis une vingtaine d'années. Confiante pour l'avenir d'inovallée, en de bonnes mains !

EB : Ravie, pleine d'énergie. Je prends énormément de plaisir en m'inscrivant dans le sillage d'Annie. J'ai conscience chaque matin du sens de cette aventure au service du développement d'un territoire riche de 360 entreprises et de plus de 11 000 emplois.

Propos recueillis par Richard Gonzalez

EN BREF

Les charges des copropriétés optimisées



Enjeu fort pour les gestionnaires de biens immobiliers comme pour les propriétaires, les charges de copropriété ont augmenté de 40 % en 10 ans et représentent chaque année en France plus de 20 milliards d'euros de charges récurrentes, impactant fortement les budgets des copropriétaires. La startup Econhomes installée au Tarmac, pépinière métropolitaine d'entreprises située à inovallée, propose aux syndicats une solution d'optimisation de ces charges, qui facilite leur gestion quotidienne et les valorise auprès des copropriétaires.

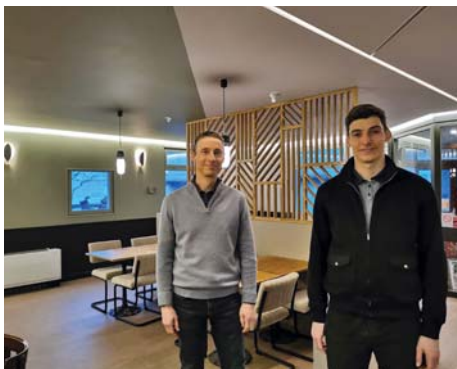
C'est sa compétence achat qui lui permet de négocier efficacement les contrats, dans une logique gagnant / gagnant, et notamment en optimisant les cahiers des charges. Un modèle économique également vertueux, puisqu'Econhomes se rémunère avec 50 % des économies générées, les 50 autres % revenant à la copropriété.

Après deux ans de fonctionnement, la startup a réussi à atteindre le seuil de rentabilité, et a même augmenté son chiffre d'affaires en 2020 de + 330 % par rapport à 2019. Son nouvel objectif est de digitaliser ses process et son offre, afin de préparer un déploiement dans les grandes capitales européennes à l'horizon 2024. Et dès aujourd'hui, elle prépare l'ouverture d'une quatrième agence.

<https://econhomes.fr/>

COMMERCES

Le Rendez-Vous à ne pas manquer



Malmenée par la crise sanitaire, la restauration continue cependant d'attiser les passions. Comme celle de Vincent Lecot, qui se lance à 23 ans dans la belle aventure. Coaché par son père Romain, il s'est installé dans les murs de l'ancienne Balade des Joyeux Marmitons, rue des Aiguinards, pour créer le Rendez-Vous. Diplômé d'un bac pro en restauration, Vincent a vite multiplié les expériences : « *J'ai travaillé dans des restaurants près d'ici comme La Veyrie ou Quartier Gabriel. J'ai aussi*

passé six mois à Manchester, fait deux saisons à Val-Thorens... » Le Rendez-Vous qu'il propose aux Meylanais et à leurs voisins reprend en partie la formule bio, locale et de saison de son prédécesseur, en élargissant la gamme des saveurs. « *Notre cuisine ne reniera pas l'histoire des lieux. Il y aura toujours au moins un plat végétarien. Nous rajoutons une touche de modernité, dans une formule 3 entrées/3 plats/3 desserts à combiner ou à la carte* », complète le chef Jonathan. Prévu pour une centaine de couverts, l'espace a été repensé avec goût et sincérité, grâce aux talents de l'architecte d'intérieur Rebecca Plisson. Ne manque que le feu vert du gouvernement pour recevoir les clients. « *Après le très bon accueil de la municipalité, nous espérons ouvrir officiellement dès le début de la belle saison, les clients pourront ainsi profiter de notre terrasse* », confie Romain. En attendant, les Meylanais découvrent la cuisine inventive du Rendez-Vous depuis le 22 février à travers son service à emporter. Le Rendez-Vous se propose également de livrer les entreprises d'innovallée.

Richard Gonzalez

→ lerendezvous-meylan.com

Ma Diet'Et Moi prêche à la ligne



Ils n'ont pas quitté l'avenue de la Plaine-Fleurie, mais tout a changé à l'intérieur de leur magasin. Après dix ans d'expérience en tant que nutritionnistes franchisés, Anaïs et Yohan Guagenti volent de leurs propres ailes : « *Nous souhaitons créer un projet qui nous ressemble à 100 %, plus engagé pour la planète, plus proche de nos patients encore. L'arrivée de nos deux enfants a aussi chamboulé les choses* ». L'idée de

Ma Diet'Et Moi a ainsi mûri pendant le premier confinement. À l'issue de quinze jours de travaux, la nouvelle boutique ouvrait courant octobre, pour le plus grand plaisir des clients soucieux de leur poids ou de leur stress. Dans les rayons, des produits 100 % français, dont plus de la moitié en bio : « *Nous avons plusieurs fournisseurs, que nous choisissons en toute indépendance, comme les biscottes issues de la dernière biscotterie artisanale française* », explique Yohan. Parmi les infusions en vrac, les graines de chia et autres baies de goji, Ma Diet'et Moi propose aussi un assortiment d'épices transportées... par voilier. On y trouve enfin des compléments alimentaires, que les deux diététiciens peuvent prescrire dans un plan de rééquilibrage personnalisé. « *Nous sommes surtout sensibles à la confiance que les patients nous accordent. Un véritable échange se noue au fil des bilans* », expose Anaïs Guagenti, qui a également lancé pour eux des cours de zumba par visioconférence « *parce que l'activité physique et le mental jouent autant que l'alimentation* ».

Richard Gonzalez

→ 25, avenue de la Plaine-Fleurie - 07 64 10 37 69

EN BREF

Un nouveau réflexe nature à Meylan

Mélanie Guidetti a intégré le cabinet Sensori'Elles, au 7, avenue du Granier. Cette ancienne ingénieure d'étude en cancérologie a choisi la voie de la naturopathie pour être au plus près des personnes. Deux ans de formation à l'Institut Français des Sciences de l'Homme, à Lyon, l'ont préparée à embrasser cette nouvelle carrière, même si Mélanie Guidetti est aussi désormais ingénieure de recherche en neurosciences. « *La naturopathie consiste d'abord à rééquilibrer naturellement le corps, selon différents principes, que nous adaptions à chaque cas. Nous nous intéressons à la cause des problèmes.* » Prise de poids, stress, problèmes de peaux, migraines, troubles du sommeil, douleurs articulaires : Mélanie Guidetti établit pour chaque cas une fiche-conseil à l'issue d'un premier entretien d'une heure et demie, avant un suivi à distance. Elle pratique également la réflexologie plantaire, pour relancer l'organisme à partir des points d'acupression du pied. Le cabinet Sensori'Elles est aussi animé par une sophrologue, une ostéopathe et une psychologue. Elles travaillent toutes les quatre de manière complémentaire. 06 79 67 00 62 - melanieguidetti.fr

Bienvenue !

Après 10 ans en service d'hématologie, Claire Blanc, infirmière libérale, a pris la succession de Patricia Gibaja partie à la retraite le 1^{er} janvier dernier. Elle reçoit dans son cabinet situé au 3, le Routoir, aux Béalières. 06 86 37 06 13

ASSOCIATIONS

Asparun 2021,
une course connectée !

L'Asparun aura bien lieu cette année, mais - crise sanitaire oblige - sous une forme différente, afin de limiter les rassemblements et permettre à chacun

de participer tout en respectant les mesures de sécurité.

« Le principe est simple : la liberté de choix après son inscription en ligne, explique Marie-Dominique Méot, une des chevilles ouvrières de la course, organisée par l'Aspa Running Meylan. Chacun est libre de participer à la distance de son choix, avec le mode de son choix : course à pied, marche, vélo, trottinette, roller, ski de rando, ski de fond...

Les participants auront le week-end des 13 et 14 mars prochains pour relever le défi, seuls ou accompagnés par un ami ou un membre de leur famille. Ce sera ludique et permettra de soutenir la cause pour laquelle l'Asparun s'engage cette année : l'association Handi Garde Grenoble, dédiée aux enfants porteurs de handicap ».

Créée par deux frères jumeaux, Robin et Marc Lamothe, tous deux diplômés d'Etat en accompagnement éducatif et social, Handi Garde Grenoble

accompagne les enfants et les adolescents en situation de handicap au travers d'activités sportives, éducatives et ludiques en pleine nature ou sur d'autres sites (piscine, cinéma, bowling, etc.).

Chaque activité est adaptée aux besoins et capacités de la personne accompagnée. Les fonds récoltés grâce à l'Asparun permettront à l'association d'acquérir du matériel adapté au handicap et d'organiser de nouvelles sorties.

Dix ans après sa création, cet événement annuel, dédié à une cause solidaire, mobilise toujours autant ses organisateurs qui ont redoublé de créativité pour s'adapter aux contraintes du contexte sanitaire.

Alors, pour cette 10^e édition particulière, si la foule et les encouragements manqueront à tous, la magie du sport mêlant défi et passion sera bien là !

Sylvie Coursier

→ www.asparun.com

BIKE POLO

Un nouveau terrain de jeu à Meylan



Créée en 2009, Bike Polo Grenoble a été une des premières associations à faire connaître ce sport hybride.

« Le bike-polo est un sport mixte qui s'apparente au hockey mais à vélo. Les règles sont simples : le polo se joue à trois contre trois durant un match de dix minutes ou plus en cas d'égalité. Il est interdit de mettre le pied à terre et le joueur a l'obligation de marquer un but à l'aide d'un maillet », explique Jean Jonas, président de l'association.

Ludique, physique, addictif, ce sport

encore confidentiel demande aussi de l'agilité.

Après des difficultés pour trouver un site à Grenoble où s'entraîner, l'association a accepté la proposition de la mairie d'investir les anciens cours de tennis de l'ASPTT.

Les quinze adhérents se disent ravis de s'y être installés et peuvent désormais s'entraîner trois fois par semaine.

Sylvie Coursier

→ grenoblebikepolo@gmail.com
06 42 85 65 50

PORTRAIT

Delphine Chartron Sûrs et drôles à la fois

Cette entrepreneuse a révolutionné les accessoires des cyclistes urbains, sans jamais perdre ses valeurs.

C'est en 2015 que Delphine Chartron, Meylanaise depuis toujours, crée son entreprise après avoir été durant dix années ingénieur en environnement-énergies renouvelables. Vasimimile !, le ton est donné. Il s'agit de proposer des accessoires de visibilité aux cyclistes urbains en alliant praticité, esthétique, sécurité et... humour. Une réponse fiable à un sujet sérieux, sans se prendre au sérieux. Le point de départ ? Réinventer le gilet jaune qu'elle a beaucoup porté en tant que passionnée de vélo, cet objet moche et pas du tout adapté à la pratique du deux roues en ville. « *Parce qu'il manquait quelque chose d'ergonomique et de rigolo pour être bien vu, l'idée a été de partir de ce qui existait et de l'améliorer pour le rendre pratique* », explique Delphine. Le gilet Vasimimile ! présente la particularité d'être réglable et ajustable quelle que soit la saison. « *Il est aussi pratique en T-shirt qu'en doudoune, avec un sac à dos. Le concept, c'est de porter le même gilet en toutes circonstances. Depuis son lancement, de nombreux modèles sont venus agrandir la gamme d'accessoires : il se décline en tour de cou, poncho, écharpe, pour trottinette, randonneur, trailer... Et tous ces « Vasi'modèles » sont personnalisables pour les entreprises, comme pour les particuliers* », précise Delphine. Plusieurs prix ont récompensé cette belle créativité, mais aussi les valeurs de l'entreprise, qui produit local - le tissu, la confection et



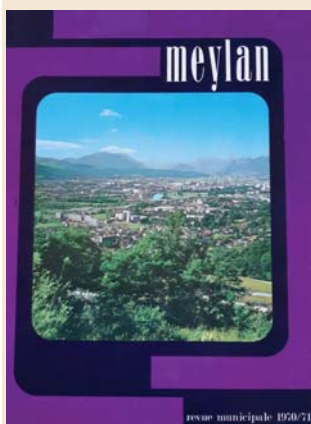
le marquage sont réalisés à 100% en Isère – et solidaire en employant pour la confection des personnes en situation de handicap ou en insertion. Ne doutons pas de croiser beaucoup de « Vasimimile ! » avec le développement de la pratique du vélo pour se déplacer de manière douce dans l'agglomération et dans notre commune. « *Meylan était déjà très avant-gardiste il y a 40 ans, avec ses voies cyclistes que j'ai toujours connues. Je suis heureuse et fière de ses aménagements aujourd'hui, car elle reste une ville propice au vélo* », termine Delphine. Alors, tous en selle avec Vasimimile !

Sylvie Coursier

→ Boutique : 24, rue Saint-Laurent à Grenoble
et en ligne : www.vasimimile.com

NOTRE HISTOIRE

Meylan, il y a 50 ans : naissance d'une ville



Avec la poussée industrielle de Grenoble, la sélection des lieux offrant une qualité de vie a placé Meylan au premier rang des communes attractives. Située aux abords immédiats de la ville centre et considérée comme une zone résidentielle peu marquée par l'urbanisation, Meylan dispose dans les années 70 de vastes espaces susceptibles d'attirer de nombreuses personnes et familles à la recherche de

logements où il fait bon vivre.

Un cadre urbain se met aussi alors en place : voirie, réseaux d'eau, assainissement. Meylan change de physionomie pour apporter davantage de services et faciliter la vie de ses habitants. Au fur et à mesure que la ville se construit, des équipements sortent de terre : la nouvelle mairie, initialement située dans le quartier du Haut-Meylan, s'installe dans le quartier

Grand-Pré, tout comme la poste, la perception et la gendarmerie. En 1971, la municipalité conduite par François Gillet conçoit l'aménagement de la ville d'une façon novatrice, en concertation avec les habitants, avec la volonté d'une mixité sociale et le développement d'un bien vivre ensemble. De nouvelles ZAC (Zones d'Aménagement Concerté) apparaissent, notamment celle des Buclos, et les premières entreprises s'installent sur la Zirst, aujourd'hui devenue inoallée. Des équipements sociaux sont ouverts pour répondre aux besoins de la nouvelle population : des structures d'accueil pour les enfants et pour les personnes âgées, comme le foyer-logement Pré Blanc. Bibliothèques, Centre des Arts, Hexagone, Clos des Capucins, Rochasson, gymnases : les équipements culturels et sportifs ne sont pas en reste et favorisent une vie associative très riche. Les initiatives sont nombreuses et la vie de quartier s'organise, générant ainsi une solidarité inter-âges et de proximité, qui constitue aujourd'hui encore une des forces de Meylan.

Sylvie Coursier

SPORT

Des équipements refaits à neuf



Lorsque les entraînements et les compétitions pourront reprendre normalement, de nombreux sportifs meylanais auront le plaisir d'évoluer dans des équipements remis à neuf. C'est le cas pour les gymnastes, les pratiquants d'arts martiaux et les footballeurs. Fermée depuis l'incendie du gymnase des Buclos en février 2016, la salle de gymnastique a rouvert mi-octobre 2020. Non seulement les sols ont été refaits à neuf, des cloisons posées, mais

de plus, tous les agrès qui étaient auparavant mobiles - et devaient donc être installés, puis enlevés à chaque séance - sont désormais fixes.

Les 122 tatamis répartis entre les dojos des Aiguinards et des Buclos ont également été remplacés, pour un coût total de 10 540 euros. Reste maintenant à attendre la levée des restrictions sanitaires pour que les pratiquants d'arts martiaux meylanais puissent s'y affronter...

Les footballeurs de l'ES Rachais espèrent aussi le retour à une vie « normale » pour utiliser les vestiaires du stade Albert-Batteux, qui ont bénéficié d'une réfection et d'une mise aux normes, effectives depuis l'automne dernier. Des travaux ont été réalisés sur les sols, les murs, dans les douches, les toilettes et le mobilier a été renouvelé.

« Des cloisons ont été supprimées, afin d'agrandir les salles. Sur la partie avant du bâtiment, deux vestiaires de 22 m², au lieu de quatre vestiaires de 11 m²,

accueilleront désormais les joueurs. C'était nécessaire pour se mettre aux normes de la Fédération française de football. De même, un double vestiaire d'arbitre est devenu une salle unique de 9 m², complétant celui existant déjà », détaille le chef du service Jeunesse et Sports de la Ville. L'éclairage du stade Albert-Batteux a également été changé, avec un passage en LED. « Il offre un meilleur confort visuel, permet une économie d'énergie et facilite l'entretien. Il va aussi rendre possible l'organisation des matchs de l'équipe fanion de l'ES Rachais le samedi soir, ce qui n'était pas le cas auparavant, puisque l'éclairage n'était pas homologué, avec en prime un planning plus fluide pour toutes les équipes grâce à la libération du créneau du dimanche après-midi », se réjouit Ilyès Pourret, conseiller municipal délégué au sport. Le coût total de ces travaux s'élève à 264 955 €, dont 254 955 € à la charge de la Ville.

Martin Léger

CULTURE

Un printemps sous le signe de la fraternité



Avec la renaissance de la nature s'ouvre un nouveau festival à l'initiative de la Ville : Le Printemps des pensées.

A l'origine de ce rendez-vous qui se veut annuel, une envie de partage, de communication et de réflexion : chaque édition du festival Le Printemps des

Pensées permettra de débattre sur un sujet sociétal contemporain, de manière très concrète. Sans distinction d'origine, de genre, d'âge, de niveau d'études ou de classe sociale, chacun pourra participer, prendre la parole. Des experts - philosophes, scientifiques, artistes... - apporteront leurs éclairages, leurs expériences, tandis que des spectacles, expositions nourriront les réflexions et pensées.

La première édition sera consacrée au thème de la fraternité. Débats et conférence seront proposés : au Clos des Capucins dans le cadre des Capucins littéraires sera organisée une rencontre avec Hesna Cailliau. Née d'un père turc de tradition musulmane et d'une mère danoise de tradition protestante, mariée à un Français de tradition catholique, cette auteure présentera son dernier ouvrage *Sept religions, une clé pour comprendre le monde*.

A la bibliothèque Simone Lagrange / Mi-Plaine, place et parole aux enfants avec une rencontre-débat autour du thème de la fraternité. Ce 1^{er} Printemps des pensées se clôturera avec une table ronde sur la laïcité et les religions au Centre théologique de Meylan. Mise en place par le CTM, partenaire de la Ville, elle constituera un espace de débat et de croisement des pensées et réflexions dans le respect de la libre expression et de la tolérance.

En raison du contexte sanitaire, les dates du festival ne sont pas encore arrêtées au moment de la mise sous presse de ce journal. Elles seront communiquées sur différents outils d'information de la Ville, notamment Meylan.fr et sa page Facebook.

Sylvie Coursier

 Retrouvez toutes les informations sur meylan.fr



1



5



2



4

- 1 Missions nature du Cine : observez la biodiversité !
Chaque mois de l'année
- 2 Concert de Laetitia Shériff
8 avril
- 3 Atelier formation aux bonnes pratiques avec l'Alec
12 mars
- 4 « 100 000 tulipes pour les enfants atteints de la maladie du cancer »
Fin mars à fin avril
- 5 Exposition de peintures de Iyo Rose
A partir du 2 avril



L'ACTUALITÉ DE LA CULTURE À MEYLAN



Meylan met les femmes à l'honneur

Lancée à l'occasion de la Journée internationale des droits des femmes le 8 mars prochain, l'année culturelle en 2021 à Meylan placera au devant de la scène des femmes artistes, auteures ou encore résistantes, figures de notre histoire ou contemporaines.

C'est un concert de Tsunami Bikini, ensemble vocal électro-pop, qui donnera ainsi le coup d'envoi à cet événement baptisé « Femmes dans la culture à Meylan ».

Le chœur de femmes interprètera un répertoire essentiellement féminin. De Björk à Edith Piaf en passant par Brigitte Fontaine, les Tsunami Bikini proposeront une relecture de morceaux parfois célèbres, parfois moins connus. Contexte sanitaire oblige, le concert sera accessible uniquement en ligne à travers une vidéo, tout comme le mini-forum qui permettra de (re)découvrir des associations œuvrant pour la défense des droits des femmes et venant en aide à celles qui se trouvent en situation de détresse ou en danger. Solidarité Femmes Milena, le Centre d'information des droits des femmes et des familles et Le Douze présenteront leur vocation, leur mode de fonctionnement et préciseront comment les contacter. Le public pourra également visiter deux expositions. La première « Féministes d'hier, combats d'aujourd'hui », installée à la bibliothèque des Béalières, retracera l'histoire du féminisme, tandis que la deuxième, implantée en extérieur à proximité de la place de la Louisiane nous éclairera sur l'image de la femme et les questions de genres dans l'espace public.

➔ A partir du 8 mars, concert de Tsunami Bikini et mini-forum associatif accessibles en vidéo sur meylan.fr
Exposition « Féministes d'hier, combats d'aujourd'hui », à la bibliothèques Béalières jusqu'au 20 mars
Exposition en extérieur à proximité de la place de la Louisiane, du 8 au 31 mars.

 www.meylan.fr

agenda

CULTURE

1^{er} au 31 mars

Exposition de matériel ancien d'écriture : stylos, plumes, porte-plumes, encriers, crayons... ont été rassemblés par un collectionneur passionné. Ils nous transportent à travers l'histoire de l'écriture. A noter : le 16 mars à 15 h 30, atelier d'art postal, suivi d'une rencontre avec M. Benali qui présentera sa collection. Pendant les horaires d'ouverture, bibliothèque du Haut-Meylan.



Samedi 13 mars

Atelier « Semis » en partenariat avec le CINE et l'Union des habitants du quartier des Béalières. Sur inscription. 10 h, bibliothèque Béalières.

Mercredi 17 mars

Petites mains numériques : programmation avec Lightbot et Algobloc pour découvrir le fonctionnement des robots. A partir de 8 ans, sur inscription. 16 h, bibliothèque Béalières.

Samedi 27 mars

En lien avec le festival Le Printemps des Pensées (lire p21), les bibliothèques participent à la fête du court-métrage en proposant une sélection de films sur le thème de la fraternité. A la Maison de la musique ou en ligne, en fonction des mesures sanitaires.

A partir du 2 avril

Exposition de peintures de Iyo Rose : la jeune artiste meylanaise présentera ses grandes compositions picturales, investissant trois espaces du Clos des Capucins.



Mercredi 7 avril

Panorama coups de cœur de l'édition jeunesse : les bibliothécaires vous proposent un voyage dans la production luxuriante de l'édition de jeunesse pour découvrir quelques pépites. 16 h, bibliothèque du Haut-Meylan.

Judi 8 avril

Concert de Laetitia Shériff : musicienne rock française, compositrice, bassiste, chanteuse, Laetitia Sheriff présentera au public son quatrième album, *Stillness*. Elle y parle du besoin de se retrouver et oscille entre sérénité et révolte, grâce et noirceur... Billets en vente en mairie ou sur place le jour J. 12,30 € et 9,30 €. 20 h, Maison de la musique. Sous réserve de réouverture des salles de spectacle.



Jusqu'à fin avril

Exposition virtuelle des peintures de Virginie Monange, Nathalie Vié, Pierrette Aubert et Sophie Exertier, en remplacement de celles organisées au Centre des arts suite au contexte sanitaire. Accessible sur meylan.fr.

Jusqu'en juin

« La Maison de la musique, 20 ans d'émotions » : exposition organisée dans le cadre de la célébration des 20 ans de l'équipement. Photos, affiches, vidéos, témoignages sont présentés pour replonger le public dans 20 ans d'émotions ! Hall de la Maison de la musique et meylan.fr.

Jusqu'à mi-janvier 2022

Exposition virtuelle de peintures et sculptures : « Sujets communs », organisée par l'APAM. Accessible sur www.peintres-meylan.cm, onglet « Exposition Sujets communs ».



ZOOM



Missions nature du Cine : observez la biodiversité !

Chaque mois de l'année, découvrez une espèce de la faune ou de la flore, en allant à sa rencontre à travers Meylan, grâce à différentes Missions de biodiversité organisées par le Cine, le temps d'une balade ou d'une sortie de découverte de la nature, seul, en famille ou entre amis. Observez et transmettez vos découvertes en deux clics sur abc-meylan.lpo-aura.org pour contribuer à l'Atlas de la biodiversité. Votre mission nature en mars : « Les sacs de billes de la mare ».

Promenez-vous le long des mares de Meylan. Des amalgames de petites billes transparentes flottent à la surface de l'eau ou en long colliers autour des plantes aquatiques ? Ce sont les pontes des grenouilles et des crapauds. Prenez une photo, notez la date et le lieu et transmettez vos observations sur abc-meylan.lpo-aura.org. En cas de doute sur l'identification, envoyez votre photo à cine@meylan.fr.

agenda

LOISIRS

Fin mars à fin avril

« **100 000 tulipes pour les enfants atteints de la maladie du cancer** », organisé par le Lions Club Grenoble : venez cueillir et composer votre bouquet. Pour un don de 10 euros, 15 tulipes vous seront offertes. Les bénéfices de cette opération seront versés au service de pédiatrie du professeur Dominique Plantaz au CHU de Grenoble et à l'association A chacun son Everest du docteur Christine Janin, à Chamonix. Accès 7 jours sur 7, de 10 h à 19 h, au champ situé chemin de la Carronnerie (derrière le fast-food). 06 87 60 65 47



CITOYENNETÉ

Jeudi 11 mars

Collecte de sang, organisée par l'EFS. 16 h 30 à 19 h 30, cour de l'école Mi-Plaine. Mon-rdv-dondesang.efs.sante.fr



Vendredi 12 mars

Atelier formation aux bonnes pratiques : l'ALEC et Grenoble-Alpes Métropole proposent une série de formations à distance, aux bonnes pratiques du chauffage au bois bûche et/ou granulés. Découvrez les gestes simples permettant de réaliser des économies de bois, d'obtenir un confort optimal de chauffage tout en préservant la qualité de l'air. Gratuit sur inscription : www.alec-grenoble.org En visioconférence de 18 h 30 à 20 h.



Lundi 22 mars

Séance du Conseil municipal. Sur la chaîne YouTube de la ville, à partir de 18 h. L'heure citoyenne, qui débute à 19 h 30, sera consacrée à la gestion des espaces verts à Meylan.

Jeudi 25 mars et 22 avril

Permanence Info Energie : comment réduire mes consommations d'énergie et faire baisser mes factures ? Comment mieux isoler mon logement ? Comment choisir l'entreprise ou l'artisan qualifié qui vont m'accompagner dans mon projet ? Quel chauffage dois-je choisir ? A quelles aides financières nationales et locales ai-je droit ? Comment puis-je prioriser mes travaux ?... Afin de répondre à ces interrogations, la Ville s'associe à l'Espace Info Energie de l'Isère pour proposer des permanences gratuites de conseil. 9 h à 12 h, salle F de l'Hôtel de ville.

29 mars au 3 avril

L'association Aides, qui œuvre pour la lutte contre le VIH-sida et les hépatites, ira à la rencontre du public, à l'occasion d'une campagne d'information et de sensibilisation. 10 h 30 à 19 h, trois jours par semaine, dans les rues principales de la ville. www.aides.org



SPORT

Samedi 6 mars

Basket : le BCTM reçoit Angers, à l'occasion de la 18^e journée de Ligue Féminine 2. 20 h, gymnase du Charlaix.

13 et 14 mars

Asparun 2021 au profit des enfants en situation de handicap : en format et distance libres, en raison du contexte sanitaire. Lire p.19. Inscription en ligne. www.asparun.com

Samedi 20 mars

Basket : lors de la 20^e journée de Ligue Féminine 2, le pôle France Espoirs vient défier le BCTM. 20 h, gymnase du Charlaix.



Dans le contexte sanitaire actuel, qui peut imposer des mesures non connues au moment où ce numéro est réalisé, nous vous invitons à vérifier sur le site de la ville meylan.fr et sur ceux des associations que les événements et animations auxquels vous souhaitez vous rendre sont maintenus. Merci de poursuivre le respect des règles et gestes barrières pour la sécurité de tous.